

OTSUS

Kohtla-Nõmmel

22.03.2011.a.nr 5

Kohtla-Nõmme Valla 2011.a.
eelarve kinnitamine

Lähtudes Kohaliku omavalitsuse korralduse seaduse §22 lõike 1 punktist 1, valla- ja linnaeelarve seaduse §2 lõikest 1, §9 lõikest 2, §12 lõikest 1 ja 3, Kohtla-Nõmme Vallavolikogu

OTSUSTAB:

1.Kinnitada Kohtla-Nõmme valla 2011.aasta koondeelarve:

1.1. tulud summas (+) 1 642 687 (üks miljon kuussada nelikümmend kaks tuhat kuussada kaheksakümmend seitse) eurot vastavalt lisale 1;

1.2. kulud summas (-)1 863 074 (üks miljon kaheksasada kuuskümmend kolm tuhat seitsekümmend neli) eurot s.h. reservfond summas 25 565(kakskümmend viis tuhat viissada kuuskümmend viis) eurot vastavalt lisale 2;

1.3. finantseerimistingimused summas (+)220 387 (kakssada kakskümmend tuhat kolmsada kaheksakümmend seitse) eurot vastavalt lisale 3;

2. Kinnitada kassatagavara suuruseks 4 474 (neli tuhat nelisada seitsekümmend neli) eurot.

3.Lubada Kohtla-Nõmme Vallavalitsusel:

3.1.võtta jooksvalt eelarve tuludesse ja kuludesse 2011.aasta riigieelarvest ja muudelt rahastajatelt eraldatud sihtotstarbeliste eraldiste summad;

3.2.kasutada kassatagavara tulude laekumise viibimisel eelarve kulude katmiseks.

Kassatagavara tuleb taastada eelarveaasta lõpuks.

3.3. teha muudatusi kuludes majandusliku sisu järgi kahekohaliste tunnuste siseselt.

4. 2011.aasta eelarves allasutustele kavandatud tegevustulude ja muude tulude enamlaekumisel saab enamlaekunud tegevustulu kasutada kulude katteks üksnes Kohtla-Nõmme valla eelarve muutmisega Kohtla-Nõmme Vallavolikogus.

4.1.Allasutuse juht esitab enamlaekunud tulude laekumise ja kulutamise vajaduse kohta taotluse Kohtla-Nõmme Vallavalitsusele.

4.2.Vallavalitsus esitab lisaelarve otsuse projekti koos valitsuse arvamusega volikogule kinnitamiseks.

5. Kohtla-Nõmme Vallavalitsusel kinnitada allasutustele eraldatud vahendite eelarved kululiikide lõikes vastavalt kehtivale klassifikaatorile kahe nädala jooksul pärast eelarve vastuvõtmist.

6. Allasutuste juhtidel on õigus teha muudatusi kuludes majandusliku sisu järgi kahekohaliste tunnuste siseselt teavitades sellest Kohtla-Nõmme Vallavalitsust.

Ain Luuk
Vallavolikogu esimees

KOHTLA-NÕMME VALLA 2011.AASTA EELARVE TULUD

		TULUD	Eelarve 2011
Tunnus		Tulude nimetus	
30		MAKSUD KOKKU	430 764
3000		Füüsilise isiku tulumaks	418 621
3030		Maamaks	12 143
32		KAUPADE JA TEENUSTE MÜÜK KOKKU	76 248
320		Riigilõivud	959
322		Kaupade ja teenuste müük	66 661
3220		Haridusasutuste majandustegevusest	48 744
3221		Laekum.kultuuriasutuste majandustegevusest	576
3222		Laekumised spordiasutuste majandustegevusest	703
3224		Laekumised sotsiaalasutuste majandustegevusest	16 638
323		Kaupade ja teenuste müük	8 628
3233		Üüri- ja renditulud toodetud mat.ja immat.var.	6 391
3237		Rajatiste kasutamise tasu	959
3238		Eespool nimetatud muu kaupade ja teen.müük	1 278
35		TOETUSED	1 131 872
3500		Sihotstarbelise toetused jooksvateks kuludeks	283 410
3500.00	.06	Kultuuriministeerium	1 789
3500.00	.08	Põllumajandusministeerium	1 534
3500.00	.09	Rahandusministeerium	5 299
3500.00	.14	Maavalitsus (Lastekodu)	274 788
3502		Sihotstarbelise toetused mater.-ja immater.varade renoveer.	515 690
3502.00	.07	Majandus-ja kommunikatsiooniministeer.	26 722
3502.03		Toetused valitsussektorisse kuuluvatelt SA-lt	488 968
352		Mittesihotst. toetused	332 772
352.00	.17	Vabariigi Valitsus tasandus §4 lg.1	111 606
352.00	.17	Vabariigi Valitsus tasandus §4 lg.2	221 166
38		MUUD TULUD KOKKU:	3 803
381		Materiaalsete varade soetamine	1 432
382		Tulud varadelt	1 796
3820.8		Intressi- ja viivisetasud hoiustelt	198
382540		Laekumine vee erikasutusest	1 598
388		Muud tulud	575
3882		Saastetasud	575
3888		Eespool nimetatud muud tulud	
		KOKKU TULUD:	1 642 687

KOHTLA-NÕMME VALLA 2011.AASTA EELARVE KULUD

TUNNUS	art.	TEGEVUSALA	EELARVE 2011
.01		ÜLDISED VALITSUSSEKTORI TEENUSED sh.	162 315
.01111		Vallavolikogu sh.	6 391
	50	<i>personalikulud</i>	5 496
	55	<i>majandamiskulud</i>	895
.01112		Vallavalitsus s.h.:	116 318
	50	<i>personalikulud</i>	101 062
	55	<i>majandamiskulud</i>	15 192
	60	<i>muud tegevuskulud</i>	64
.01114	60	Reservfond	25 565
.01600	45	Omavalitsuse liikmemaks ja ühist.kulud	5 113
.01700	65	Valitsussektori võla teenindamine	8 928
.04		MAJANDUS sh.	49 872
.04510	55	Vallateede- ja tänavate korrashoid (majandamiskulud)	26 722
.04900		Majanduse haldamine sh.	23 150
	50	<i>personalikulud</i>	21 833
	55	<i>majandamiskulud</i>	1 317
.05		KESKKONNAKAITSE s.h.	14 612
.05100	55	Jäätmeäritlus (prügivedu)	3 834
.05400		Heakord ja haljastus sh.	10 778
	50	<i>personalikulud</i>	5 154
	55	<i>majandamiskulud</i>	5 624
.06		ELAMU- JA KOMMUNAALMAJANDUS s.h.	26 583
.06300		Veevarustus sh.	10 541
	45	<i>sihtotstarbelised eraldised</i>	10 541
.06400	55	Tänavavalgustus (majandamiskulud)	12 143
.06601		Elamu- ja kommunaalmajanduse haldamine sh.	3 196
	55	<i>majandamiskulud</i>	3 071
	60	<i>Muud kulud</i>	125
.06603	55	Hulkuvate lomadega seotud tegevus	703
.08		VABA AEG, KULTUUR sh.	121 982
.08102	55	Sporditegevus	2 237
.08105	55	Laste muusika- ja kunstikoolid	3 852
.08106	55	Laste huvialamajad ja keskused	2 040
.08107		Noorsootöö ja noortekeskused sh.	11 862
	50	<i>personalikulud</i>	9 290
	55	<i>majandamiskulud</i>	2 572
.08109	55	Vabaaja üritused	320
.08201		Raamatukogu sh:	11 487
	50	<i>personalikulud</i>	8 246
	55	<i>majandamiskulud</i>	1 451
	15	<i>raamatufond</i>	1 790
.08202		Rahvamaja s.h.:	55 098

	45	<i>Eraldised kulude katteks</i>	53 331
	55	<i>majandamiskulud</i>	1 767
.08203		Kaevanduspark-muuseum sh.	28 760
	45	<i>Sihotstarbelised eraldised</i>	28 760
.08208	55	Kultuuriüritused	3 196
.08209	45	Seltsitegevus	255
.08600	55	Muu vaba aeg, kultuur	2 875
.09		HARIDUSE KULUD	1 111 860
.09110		Lasteaed "Liblikas" s.h.:	65 267
	50	<i>personalikulud</i>	51 194
	55	<i>majandamiskulud</i>	14 073
.09110	55	Lasteaiateenused teistele KOV-le	12 107
.09212		Kohtla Põhikool s.h.:	342 067
	50	<i>personalikulud</i>	238 462
	55	<i>majandamiskulud</i>	103 605
.09212	15	Põhikooli investeeringud KOIT-kava projekt	646 517
.09212	55	Põhikoolide eest teistele KOV-le	7 486
.09220	55	Gümnaasiumide eest teistele KOV-le	27 660
.09221	55	Täiskasvanute gümnaasiumid ülekanded teistele KOV-le)	1 817
.09600	41	Munitsipaalkoolide õpilaste sõidusoodust.	8 150
.09601		Muud hariduse abiteenused sh.	789
	45	<i>Mittesihotstarbelised eraldised</i>	620
	55	<i>majandamiskulud</i>	169
.10		SOTSIAALNE KAITSE	375 850
10121		Puuetega inimeste sotsiaalne kaitse s.h.:	21 746
	41	<i>Sotsiaaltoetused</i>	17 969
	50	<i>personalikulud</i>	3 649
	55	<i>majandamiskulud</i>	128
10200	55	Eakate sotsiaalhoolekande asutused	9 587
10201		Muu eakate sotsiaalne kaitse s.h.:	3 835
	41	<i>Sotsiaaltoetused</i>	3 195
	55	<i>majandamiskulud</i>	640
10400		Lastekodu s.h.	304 208
	50	<i>personalikulud</i>	200 222
	55	<i>majandamiskulud</i>	103 986
10402		Muu perekond. ja laste sotsiaalne kaitse s.h.:	4 912
	41	<i>Sotsiaaltoetused</i>	4 784
	55	<i>majandamiskulud</i>	128
10701		Toimetulekutoetus ja sotsiaalteenuste arendamise kulud	16 445
	41	<i>Sotsiaaltoetused</i>	13 310
	55	<i>majandamiskulud</i>	3 135
10900		Sotsiaalse kaitse haldus s.h.:	15 117
	50	<i>personalikulud</i>	14 970
	55	<i>majandamiskulud</i>	147
		KOKKU KULUD:	1 863 074
		Täpsustatud eelarve:	

**KOHTLA-NÕMME VALLA 2011.AASTA EELARVE
FINANTSEERIMISTEHINGUD**

		2 011
2081.	Kohustuste suurenemine (+)	108 650
2081.5.8.	Laenude võtmine	108 650
2081.	Kohustuste vähenemine (-)	-41 651
2081.6.8.	Võetud laenude tagasimaksed	-39 138
2082.6	Kapitaliisingu maksed	-2 513
	Muutus kassas ja hoiustes s.h.	153 388
1001	Kulude katteks suunatud	153 388
1001	Kassatagavara (+/-)	(+/-)4 474
	KOKKU finantseerimistehingute eelarve (+)	220 387

1 863 074

**Kohtla-Nõmme valla 2011.aasta eelarve
seletuskiri**

SISUKORD

ÜLDOSA.....	3
TULUD	4
30 Maksutulud.....	5
32 Kaupade ja teenuste müük (omatulud).....	7
38 Muud tulud	9
35 Toetused	9
KULUD.....	10
09 Hariduskulud	11
10 Sotsiaalse kaitse kulud	14
08 Vaba aeg, kultuur, sport	17
01 Üldised valitsussektoriteenused	19
06 Elamu- ja kommunaalmajandus.....	21
04 Majadus	22
05 Keskkonnakaitse s.h. heakord	23
FINANTSEERIMISTEHINGUD	24

ÜLDOSA

Kohtla-Nõmme valla 2011.a. eelarve eelnõu koostamise õiguslikuks aluseks on Kohaliku omavalitsuse korralduse seadus, valla- ja linnaeelarve seadus, Kohtla-Nõmme valla põhimäärus ja arengukava. Samuti arvestas vallavalitsus eelarve eelnõu koostamisel hallatavate asutuste, mittetulundusühingute, SA-se ning muude seltside ja ühenduste taotlusi. Arvestatud on ka varasemate aastate eelarve täitmist, reaalseid vajadusi kulude tegemisel ning hetkeolukordade lahendamise ajalist kriitilisust.

Vallaeelarve koosneb tuludest, kuludest ja finantseerimistingutest, mis on liigendatud vastavalt rahandusministri poolt kehtestatud eelarveklassifikaatorile. 2011.a. eelarve eelnõu kulud on liigendatud tegevusalade järgi ja neljakohaliste kululiikide lõikes majandusliku sisu järgi. Eelarve kinnitatakse volikogu poolt tegevusalade ja kahekohaliste kululiikide lõikes. Vallavalitsus kinnitab hallatavate asutuste eelarved neljakohaliste kululiikide lõikes volikogu volituse alusel. Asutustel on võimalus aasta jooksul oma kulude eelarvet muuta kahekohaliste kululiikide siseselt.

Eelarve tulud majandusliku sisu järgi on:

- 1) maksud (30);
- 2) kaupade ja teenuste müük, sealhulgas lõivud (32);
- 3) toetused, sealhulgas välisabi (35);
- 4) muud tulud s.h.materiaalse ja immateriaalse vara müük(38).

Eelarve kulud liigendatakse tegevusalade ja majandusliku sisu järgi. Eelarve kulud majandusliku sisu järgi on:

- 1) personalikulud (50);
- 2) majandamiskulud (55);
- 3) subsiidiumid ettevõtlusele (40);
- 4) sotsiaaltoetused (41);
- 5) eraldised (45);
- 6) materiaalse ja immateriaalse vara soetamine ja renoveerimine (15);
- 7) intressid ja kohustistasud (65);
- 8) muud kulud (60).

Eelarveaasta algab 1. jaanuaril ja lõpeb 31. detsembril. 2011.aasta eelarve on seletuskirjas esitatud eurodes (€), tabelites on esitatud ka võrreldavad andmed kroonides 2011.a. kohta. Eelneva eelarveaasta täitmine ja täpsustatud eelarve on seletuskirjas esitatud kroonides.

Eelarveaasta alguses olevatest rahalistest vahenditest on moodustatud kassatagavara, mille suuruse kinnitab volikogu eelarve vastuvõtmisel. 2011.a. eelarve eelnõus on kassatagavara suuruseks planeeritud 4474 €

Kohtla-Nõmme valla elanike arv oli 01.01.11. seisuga 1103, neist :

- Lapsed 0-6 - 55 el.
- Lapsed 7-18 - 125 el.
- Tööealised 19-64 - 670 el.
- Eakad 65-- 253 el.

Võrreldes eelneva aastaga vähenes vallas elanike arv -2,3 %-ti s.o. 26 inimese võrra. Maksumaksjate keskmine arv kuus 2010.aastal oli 412 inimest. Võrreldes 2009.aastaga vähenes maksumaksjate keskmine arv 18 inimese võrra ehk -4,2%-ti. Maksumaksjate brutosissetulek vähenes 2010.aastal võrreldes 2009.aastaga -0,6%-ti. Keskmine sissetulek maksumaksja kohta 2010.a. oli 11 393.- krooni kuus. Seisuga 31.12.2010.a. oli registreeritud töötute arv Kohtla-Nõmme vallas 47 inimest. 2009.aastal oli selleks arvuks 52.

Alates 2004.aastast suurendati järk-järgult kohalikele omavalitsustele eraldatava tulumaksu määra kuni 11,93%-ni. 2009.aastal alandati KOV-dele eraldatava tulumaksu määra 11,4%-ni, mille tulemusena vähenes üksikisiku tulumaksu laekumine.

Alates 2007.aastast ei määratleta tasandusfondis puuetega inimeste sotsiaalhoolekande vahendeid. Alates 2009.aastast eraldatakse tasandusfondiga KOV-dele puuetega laste hooldajatoetuse vahendid.

Valla 2011. a eelarve on koostatud majandussituatsioonis, kus tulude laekumine on teist aastat languses ning kulude struktuur on muutunud laiemaks. Eelarve kannab endas jätkuvat majanduslikku madalaseisu.

Kohtla-Nõmme valla 2011.aasta eelarve tulude plaani koostamise aluseks on järgmised lähtepunktid:

- 1) Füüsilise isiku tulumaksu prognoosi koostamisel on lähtutud eelmise eelarveaasta laekumisest.
- 2) Maamaksu prognoosimisel ühtsest maksustamise määrast (2,0%) .
- 3) Hariduse majandustegevusest laekuvate tulude prognoosimisel on arvestatud tulude vähenemisega seoses riikliku õpilaskoha tegevuskulu piirmäära kehtestamisega. Tulude arvestuse aluseks on õpilaste ja lasteaijalaste arv ning allasutuste eelarvete eelnõud.
- 4) Muude tulude osas toimub suurenemine vara müügi arvelt.
- 5) Riigieelarve eraldised: arvestatakse eelarve eelnõus vastavalt Rahandusministeerimi poolt avaldatud andmetele.
- 6) Sihtotstarbeliste toetuste osas on arvestatud KOIT-kava projektist saadaolevate vahenditega.
- 7) Muud sihtotstarbelised eraldised lülitatakse eelarvesse jooksvalt aasta jooksul.

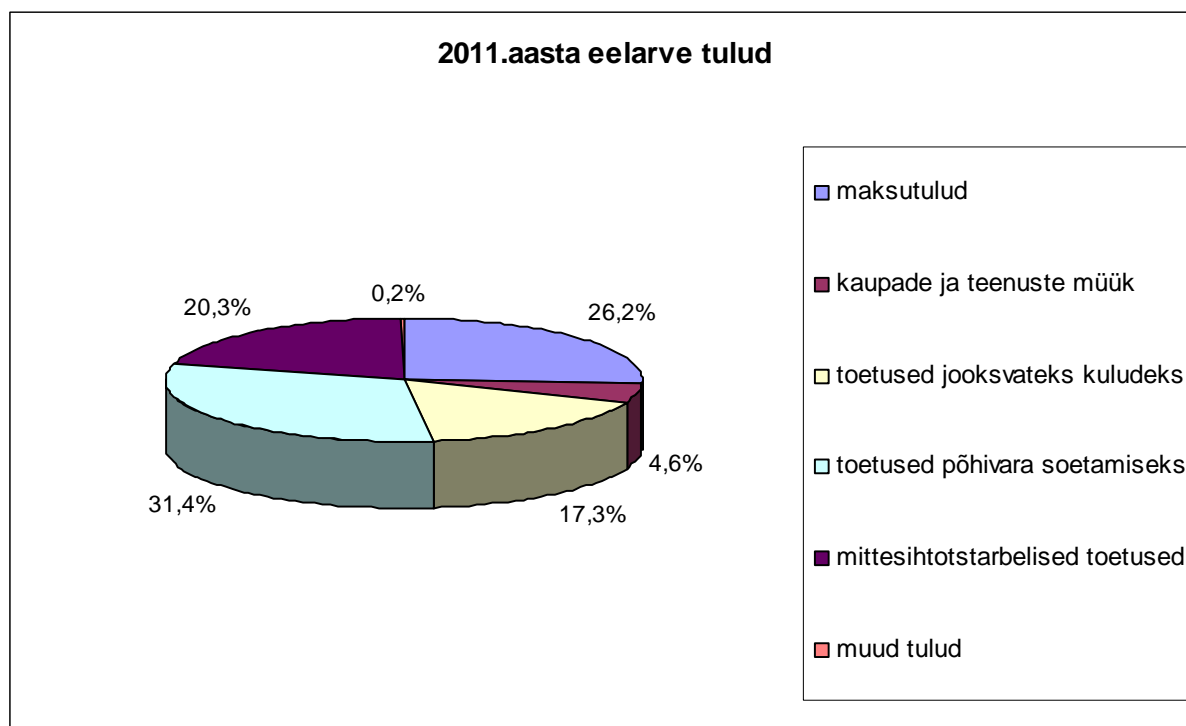
KOHTLA-NÕMME VALLA 2011.AASTA EELARVE TULUD (EELNÕU)

Tulude mahuks 2011 aasta eelarve eelnõus on esialgselt kavandatud 1 642 687,0 € mis jaguneb alljärgnevalt:

(Eurodes)

• maksutulud <i>art.30</i>	430 764
• kaupade ja teenuste müük <i>art.32</i>	76 248
• muud tulud <i>art.38</i>	3 803
• toetused jooksvateks kuludeks <i>art.3500</i>	283 410
• toetused põhivara soetuseks <i>art.3502</i>	515 690
• mittesihtotstarbelised toetused <i>art.352</i>	332 772
<i>s.h. tasandusfond</i>	332 772

Osatähtsus protsentides on toodud alljärgneval joonisel.



Võrreldes eelneva aastaga on tulude maht suurenenud 6,3 %-ti. Olulises osas on see seotud KOIT-kava projektiga, kuna SA-lt EAS saadakse sihtotstarbelist toetust ca 507,8 tuh.€.

TULUD:	
2010.aasta täpsustatud eelarve eek	24 181 574
2010.aasta täitmine eek	24 340 861
2011.aasta prognoositav tulu eek	25 702 468
2011.aasta prognoositav tulu €	1 642 687

30 Maksutulud

Maksutulud jagunevad: füüsilise isiku tulumaksuks (art.3000) ja maamaksuks (art.3030). Maksutulude osatähtsus on valla eelarves 26,2%-ti.

Maksutulud art.30 kokku	
2010.aasta täpsustatud eelarve eek	6 774 000
2010.aasta täitmine eek	6 765 766
2011.aasta prognoositav tulu eek	6 740 000
2011.aasta prognoositav tulu €	430 765

3000 füüsilise isiku tulumaks:

Tulumaksu laekumise kasv ei ole sünkroonis majanduse kasvuga. Kui majanduse kasvu näitavad statistilised arvud juba 2010.aasta teisel poolel, siis võimalik tulumaksu laekumise tõus avaldub alles pärast seda, ehk 2011.aasta teisel poolel.

Füüsilise isiku tulumaksu on eelarvesse planeeritud 418,6 tuh. € mis on -0,5 %-ti ehk 2,2 tuh.€vähem, kui 2010.aastal (täpsustatud eelarve). Osatähtsus eelarves on 25,5%-ti.

Alljärgnevas tabelis on välja toodud Kohtla-Nõmme vallale laekunud üksikisiku tulumaks aastatel 2006-2010.

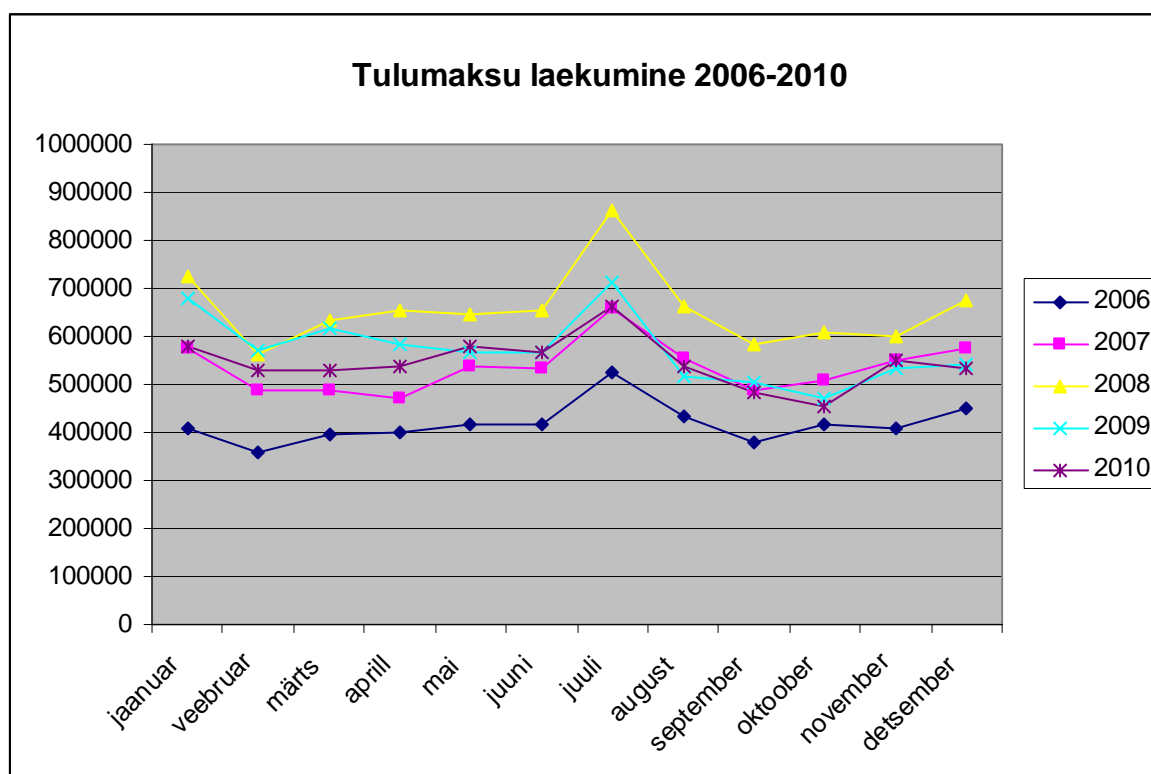
(Kroonides)

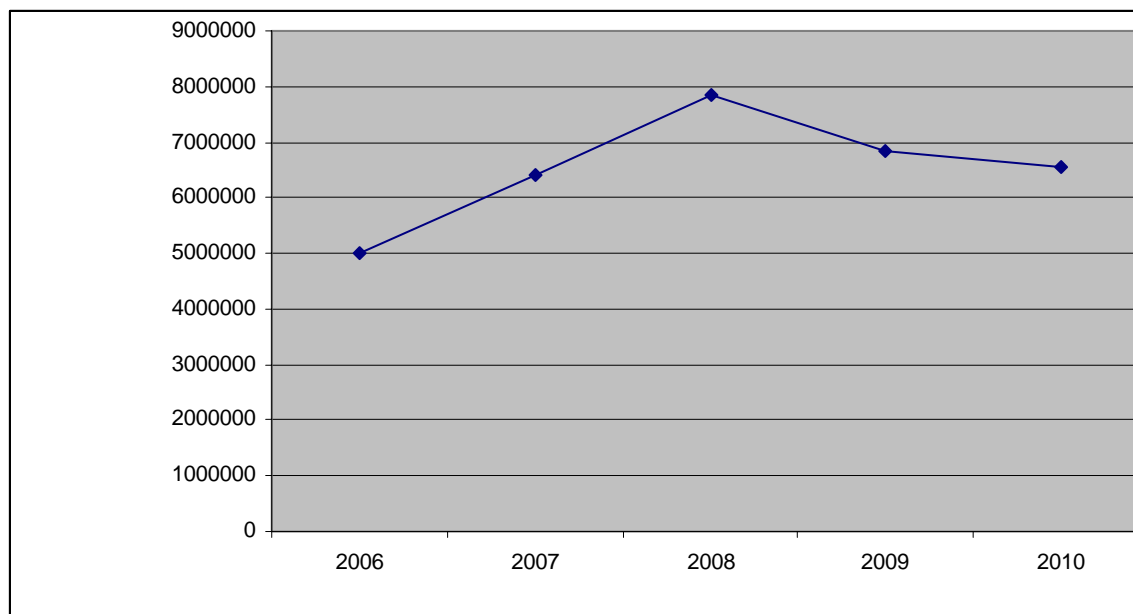
nimetus	2006 täitmine	2007 täitmine	Hälve (+)	2008 täitmine	Hälve (+)	2009 täitmine	Hälve (-)	2010 täitmine	Hälve (-)
tulumaks	5012985	6419707	28,1%	7862656	22,5%	6856204	-12,8%	6539536	-4,6%

Tabeli andmete põhjal on näha, et 2010.aastal vähenes tulumaksu laekumine -4,6%-ti võrreldes eelneva aastaga.

Maksu- ja Tolliametile esitatud TSD-de andmete põhjal oli valla maksumaksjate keskmine sissetulek 2010.aastal 11393.- krooni, 2009.aastal 11 458.- krooni, seega toimus vähenemine võrreldes eelneva aastaga eelneva aastaga -0,6%-ti.

Alljärgneval tabelil on välja toodud üksikisiku tulumaksu laekumine aastatel 2006-2010 kuude kaupa (kroonides).



Tulumaksu laekumine 2006-2010 aastast (*Kroonides*)**3030 Maamaks:**

Maamaks on maa maksustamise hinnast lähtuv maks, mille arvutab Maksu- ja Tolliamet kohalikest omavalitsusest saadud andmete põhjal ning mis laekub täies mahus omavalitsusüksuse eelarvesse.

Maamaksu ei määrata ja maksuteadet ei väljastata, kui maksusumma on alla 50 krooni.

Tulenevalt Kohtla-Nõmme Vallavolikogu 29.12.2010.a. määrusest nr.16 „Maamaksu määrad 2011.aastaks” on Kohtla-Nõmme valla haldusterritooriumil kehtestatud ühtne maksumäär 2,0% maa maksustamishinnast aastas.

Maamaksu laekumiseks on prognoositud 12,1 tuh. € Osatähtsuse moodustab see 0,7% valla eelarve tuludest.

Kohalik omavalitsus võib vabastada maamaksust riikliku pensionikindlustuse seaduse alusel pensioni saaja tema kasutuses olevalt elamumaalt linnas kuni 0,3 ha või vallas kuni 1,0 ha ulatuses. Maksuvabastust antakse tingimusel, et maksuvabastuse taotleja ei saa maa kasutusõiguse alusel rendi- või üüritulu.

Maamaksu summa sõltub maksuvabastustest ja soodustustest, mida käesolevatele andmetele tuginedes kohaldatakse 60 isiku suhtes. Maamaksust vabastamise aluseks on Kohtla-Nõmme Vallavolikogu 18.12.2007.a. määrus nr.24 „Maamaksuvabastuse taotlemise kord”.

Maksustatud on ca 848 maaüksust.

32 Kaupade ja teenuste müük (omatulud)

Kaupade ja teenuste müük moodustab eelarve tuludest 4,6 %-ti, kokku 76 247,0 €, mis jaguneb järgmiselt:

- riigilõivud (art.320) 959 €;
- arvlemised õpilas- ja lasteaiakoha eest (art.3220) 38358 €;
- tulud haridusasutuste majandustegevusest (art.3220) 10386 €;
- tulud kultuuriasutuste majandustegevusest (art.3221) 575 €;

- tulud spordiasutuste majandustegevusest (art.3222) 703 €;
- laekumised sotsiaalasutuste majandustegevusest (art.3224) 16638 €;
- rajatiste kasutusõiguse tasu (art.3237) 959 €;
- üüri- ja renditulud varadelt (art. 3233) 6391 €;
- muude kaupade ja teenuste müük (art.3238) 1278 €.

Võrreldes eelneva aastaga väheneb kaupade ja teenuste müük -23,6%-ti. See on tingitud õpilaskoha tegevuskulu piirmäära kehtestamisega.

Kaupade ja teenuste müük art.32 kokku	
2010.aasta täpsustatud eelarve eek	1562195
2010.aasta täitmine eek	1717439
2011.aasta prognoositav tulu eek	1193000
2011.aasta prognoositav tulu €	76247

Riigilõivud art.320 all kajastatakse alljärgnevatid vallaeelarvesse laekuvaid riigilõive: ehitus- ja kasutusload, vallasekretäri tõestamistoimingud, registreerimine majandustegevuse registris. Planeeritud laekumisi 959,0€

Arvlemised õpilas- ja lasteaiakoha eest all kajastatakse teiste omavalitsuste osalemist koolieelse lasteasutuse ja põhihariduse tegevuskulude katmisel. Õpilaskoha maksumuseks Kohtla Põhikoolis 2011.aastaks on kinnitatud Kohtla-Nõmme Vallavalitsuse 30.11.2010.a. määrusega nr.1 1516,92 € ja lasteaiakoha kohamaksumuseks 1679,16 € aastas.. Aasta alguse seisuga õpib Kohtla Põhikoolis 36 õpilast ja lasteaias käib 2 last teistest omavalitsustest (Mäetaguse, Maidla, Kohtla, Kohtla-Järve, Tartu, Pärnu).

Planeeritud laekumisi teistelt KOV-delt 38358,0 € sh. kooliteenuse eest 35838,0 € ja lasteaiateenuse eest 2520,0 €. Osatähtsus koondeelarvest moodustab 2,3%-ti.

Haridusasutuste majandustegevuse tulude all näidatakse lasteaiakoha laste toitlustamisest laekuv tulu: lasteaiakoha kohatasu ja õppemaks, töötajate toiduraha, kokku summa 8021,0 € ning kooli töötajate ja pikapäevarühma toiduraha summas 2365,0 € Osatähtsus eelarves moodustab 0,6%-ti.

Tulud kultuuriasutuste majandustegevusest all on näidatud Kohtla-Nõmme Rahvaraamatukogu omatulu ja Rahvamaja üüritulu, teatrienduse piletitulu, kokku summas 575,0 €

Tulud spordiasutuste majandustegevusest all on näidatud aeroobika ja jõusaali kasutamisest laekuvad tulud summas 703,0 €

Laekumised sotsiaalasutuste majandustegevusest alla on planeeritud Lastekodu tulud teistelt KOV-delt asenduskoduteenuse osutamise eest summas 15360,0 € ja töötajate toiduraha 1278,0 € Puudega lapse eest 1023€kuus ja tavalapse eest 640€kuus. Osatähtsus eelarves moodustab 1,0%-ti

Rajatiste kasutusõiguse tasu all kajastatakse tulusid läbisõidulubade eest summas 959,0 € Osatähtsus eelarvest moodustab 0,1%-ti.

Üüri- ja renditulud varadelt alla on planeeritud rendile antud pindade ja varadelt saadavat üüritulu summas 6391,0 € Osatähtsus eelarvest moodustab 0,4%-ti.

Muude kaupade ja teenuste müügi alla on planeeritud ühekordsed müügipiletid, traktori ja valla sõiduauto renditulud vastavalt kehtestatud rendihinnale, tulu dušši kasutamisest Rahvamajas. Kokku on kavandatud tulu summas 1278,0 € Osatähtsus eelarvest 0,1%-ti.

38 Muud tulud

Muudel tuludel on valla eelarves väike osatähtsus s.o. 0,2 % kogueelarvest ehk 3803,0 € Võrreldes eelneva aastaga suurenesid eeltoodud tulud 20,4 %-ti. 2010.aastal on eelarvesse sisse planeeritud aiandusühistu kruntide Kase 5 ja 19 müük (*art.381 alla*).

Muud tulud art.38 kokku	
2010.aasta täpsustatud eelarve eek	49430
2010.aasta täitmine eek	59100
2011.aasta prognoositav tulu eek	59506
2011.aasta prognoositav tulu €	3803

Muud tulud jagunevad:

- Intressi ja viivisetasud (*art.3820*) 198 €
- Rajatiste ja hoonete müük (*art.381*) 1432 €
- Laekumine vee erikasutusest (*art.382540*) 1598 €
- Saastetasud (*art.3882*) 575 €

Intressitulud alla laekuvad pangakontodel olevatelt vabade rahaliste vahendite jäägilt so. eelarvelisi asutusi teenindavate pankadega sõlmitud lepingutest tulenevad intressid.

Laekumine vee erikasutusest:

Vee erikasutusõiguse tasu makstakse keskkonnatasude seaduse ja selle alusel kehtestatud õigusaktide järgi.Tulenevalt eeltoodust kantakse vee erikasutusõiguse tasust 50% riigieelarvesse ja 50% vee erikasutuse asukoha kohaliku omavalitsuse eelarvesse, kui vett võetakse erikasutuse korras siseveekogust või põhjaveekihist. Vee erikasutusõiguse tasu kogub Keskkonnaamet ja jaotab laekunud tasu kohalike omavalitsuste eelarvete ja riigieelarve vahel.

Saastetasud:

Tulenevalt keskkonnatasude seadusest rakendatakse saastetasu, kui saasteained heidetakse välisõhku, veekogusse, põhjavette või pinnasesse ning kõrvaldatakse jäätmeid. Nimetatud seaduses sätestatud saastetasumäärade järgi arvestatud saastetasust kantakse 75% jäätmete päritolukoha kohaliku omavalitsuse eelarvesse ja 25% riigieelarvesse. Saastetasu kogub Keskkonnaamet ja jaotab laekunud tasu kohalike omavalitsuste eelarvete ja riigieelarve vahel.

35 Toetused

Toetuste osatähtsus valla eelarves on 68,9 %-ti s.o. 1131872,0 € mis omakorda jaguneb alljärgnevalt:

- lastekodu tegevuskulude katteks 274788 €
- hariduskuludeks (s.h.koolitoiduks, töövihikute ja õpikute soetamiseks, koolitusteks , ühisüritusteks ja aineseksioonideks, investeeringuteks) 203846 €
- teede- ja tänavate korrashoiuks 26722 €

- tasandusfond (ilma hariduskuludeta) 111628 sh.sündide ja surmade registr.22 €
- toimetulekutoetuse vahendid 12352 €
- sotsiaaltoetuste- ja teenuste osutamiseks 4946 €sh.puuetega laste hooldajatoetuseks 4125€
- muud toetused 8622 € raamatute soetamiseks, õppelaenude põhiosade kustutamiseks, koolipiima kuludeks, ürituste läbiviimiseks).
- Toetus valitsussektorisse kuuluvalt SA-lt KOIT-kava projektile: „Kohtla Põhikooli renoveerimine” 488968 €

Toetused jagunevad:

- sihtotstarbelised toetused *jooksvateks* kuludeks summas 283410 €
- sihtotstarbelised toetused *põhivara* soetuseks summas 515690 €
- mittesihtotstarbelised toetused-siin all kajastatakse tasandusfondi summasid 332772 €

Toetused art.35 kokku	
2010.aasta täpsustatud eelarve <i>EEK</i>	15795949
2010.aasta täitmine <i>EEK</i>	15798556
2011.aasta prognoositav tulu <i>EEK</i>	17709962
2011.aasta prognoositav tulu €	1131872

Võrreldes 2010.aastaga on toetuste maht suurenenud 12,1%-ti, mis on seotud KOIT-kava projekti tegevustega 2011.aastal (kooli renoveerimine).

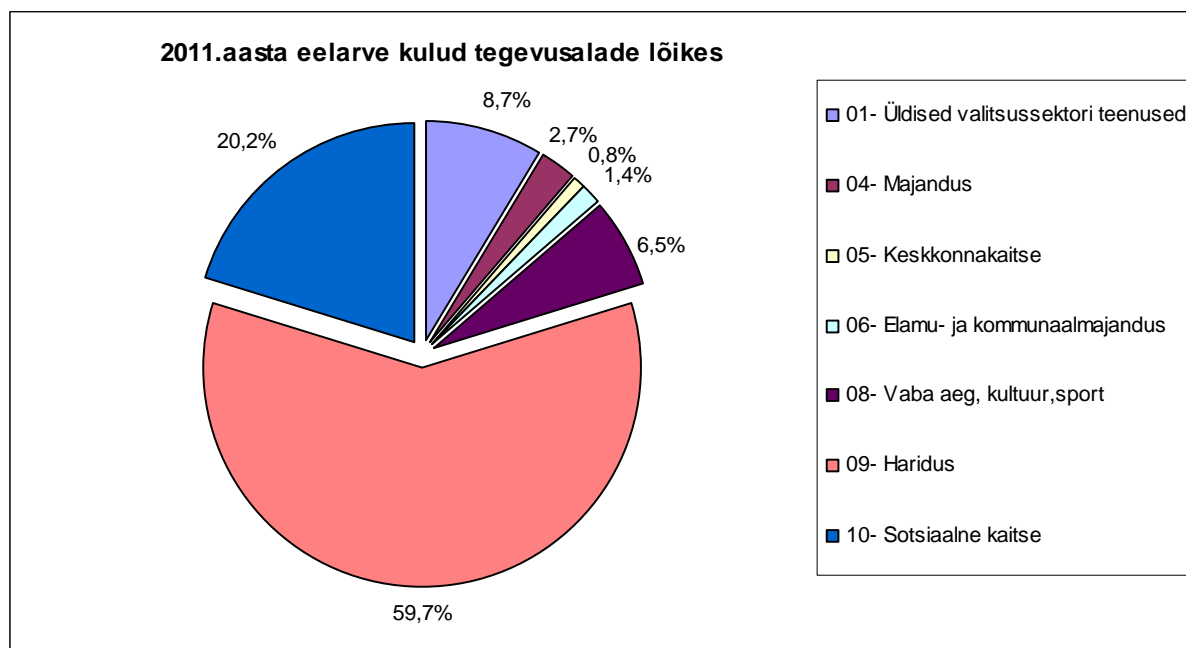
KOHTLA-NÕMME VALLA 2011.AASTA EELARVE KULUDE EELNÕU

Kulude mahuks 2011.aasta eelarve eelnõus on kavandatud 1 863 074,0 € mis jaguneb tegevusvaldkondade lõikes alljärgnevalt:

<i>Tegevusala</i>	<i>EEK</i>	€
01- Üldised valitsussektori teenused	2539668	162315
04- Majandus	780320	49872
05- Keskkonnakaitse	228640	14612
06- Elamu- ja kommunaalmajandus	415932	26583
08- Vaba aeg, kultuur, sport	1908610	121982
09- Haridus	17396823	1111860
10- Sotsiaalne kaitse	5880775	375850

Eelarve kulud	
2010.aasta täpsustatud eelarve <i>EEK</i>	25945574
2010.aasta täitmine <i>EEK</i>	24142997
2011.aasta prognoositav kulu <i>EEK</i>	29150768
2011.aasta prognoositav kulu €	1863074

Alljärgnevas tabelis on välja toodud tegevusvaldkondade osatähtsused eelarves %-des.



Võrreldes eelneva aastaga on kulude maht suurenenud 12,4%-ti.

Kulude eelarve koostamisel on arvesse võetud kõik eelarve koostamiseks esitatud taotlused ja ettepanekud. Taotlusi on korrigeeritud arvestades kulude vajalikkust ja otstarbekust, samuti eelarve võimalusi.

Vallavalitsuse ja valla eelarvest palka saavate töötajate (sh. lasteaia õpetajad) töötasu jääb samale tasemele võrreldes eelneva aastaga. Palgafondid on arvestusega 12 kuud, millele lisanduvad töövõtulepingud ja lisatasud. Alljärgnevalt on välja toodud tegevusvaldkondade kulud osatähtsuse järjekorras.

09 Hariduskulud

Eelarve kulud TA- 09	
2010.aasta täpsustatud eelarve eek	10158657
2010.aasta täitmine eek	9454174
2011.aasta prognoositav kulu eek	17396823
2011.aasta prognoositav kulu €	1111860

2010.aasta eelarves on kõige enam kulusid suunatud haridusele s.o. 59,7%-ti ehk 1111860,0 € Hariduse kulud omakorda jagunevad (TA- tegevusala):

- Lasteaed Liblikas TA- 09110- 65267 €
- Lasteaiateenused teistele KOV-dele TA- 09110- 12107 €
- Kohtla Põhikool TA- 09212- 342067 €;
- Kohtla Põhikooli investeeringud – KOIT-kava projekt 646517 €
- Õpilaskohad teistele KOV-dele põhikoolide eest TA- 09212- 7486 €

- Gümnaasiumide eest teistele KOV-dele TA- 09212- 27660 €
- Täiskasvanute gümnaasiumide eest teistele KOV-dele TA- 09221- 1817 €
- Õpilaste sõidusoodustus TA- 09600- 8150 €;
- Muud hariduse abiteenused TA- 09601- 789 €;

Võrreldes eelneva aastaga on hariduskulude eelarve maht suurenenud 71,3%-ti, mis on seotud investeringutega koolimaja renoveerimisse.

TA- 09110- Lasteaed Liblikas (vt. ka lisa1)

Eelarve kulud	
2010.aasta täpsustatud eelarve eek	1014353
2010.aasta täitmine eek	991347
2011.aasta prognoositav kulu eek	1021200
2011.aasta prognoositav kulu €	65267

Lasteaia eelarve osatähtsus valla 2011.aasta koondeelarvest moodustab 3,5%-ti.

Aasta lõpu seisuga oli lasteaia nimekirjas 33 last, kellest 2 on teise omavalitsuse lapsed. Nooremas rühmas on 14 last ja vanemas rühmas 19 last. Kolm last käivad lasteaias osalise ajaga.

Omatulusid on lasteaia eelarvesse planeeritud kokku 8021,0 € ja see jaguneb alljärgnevalt:

- Õppemaks 735 € ;
- Toiduraha (lapsevanemad) 4729 € ;
- Töötajate toiduraha 256 ;
- Kohamaks 2301 €.

Noorema rühma toidupäeva maksumus on 0,89 € ja vanema rühma toidupäeva maksumus 1,09 € Lasteaia toidupäeva maksumuse kinnitab lasteaia hoolekogu. Kohamaksumuseks lasteaias on 6,39 € kuus valla lastele ja teiste KOV-de lastele 9,59 €. Õppemaksu tasub lapsevanem kuus 2,56 € Õppemaksu kinnitab vallavalitsus igaks õppeaastaks lasteaia hoolekogu ettepanekul.

Kulude osatähtsus eelarves jaguneb: 78,4% personalikulud ja 21,6% majandamiskulud.

2010.aastal jagunesid vastavalt 79,2% personalikulud ja 20,8% majandamiskulud.

Lasteaia koolituskuludeks on eraldatud riigieelarvest tasandusfondi kaudu 544 €

Lasteaia Liblikas poolt esitatud eelarve seletuskirjas on välja toodud kulude sisu selgitused (lisa1).

Võrreldes eelneva aastaga suurenes eelarve maht 0,7%-ti.

Lasteaia õpetajate palgad jäävad 2010.aasta tasemele.

Toidukulude jääki 2011.aasta eelarvesse ei suunatud.

TA- 09110- Lasteaiateenuste eest teistele KOV-dele on planeeritud kuludid summas 12107 €

Aasta lõpu seisuga käis teise omavalitsuse (K-Järve) lasteaias 5 valla last.

Lasteaiateenused teistele KOV-dele moodustavad 0,6%-ti valla 2011.aasta koondeelarvest.

Kohtla Põhikool ja põhikooli investeringud (vt. ka lisa2)

Eelarve kulud TA 09212	
2010.aasta täpsustatud eelarve eek	8222628
2010.aasta täitmine eek	7660070
2011.aasta prognoositav kulu eek	15467994
2011.aasta prognoositav kulu €	988585

Põhikooli eelarve kulud sh.investeeringud moodustavad 53,1%-ti valla 2011.aasta koondeelarvest.Võrreldes eelneva aastaga suurenes kooli eelarve maht sh. investeeringud 88,1%-ti. Kooli kogueelarvest moodustavad tasandusfondi vahendid 21,4 %-ti.

Aasta lõpu seisuga õppis Kohtla Põhikoolis 102 õpilast (rahandusministeeriumi andmed), kellest 36 on teiste omavalitsuste lapsed.

Omatulusid on eelarvesse planeeritud kokku 2365 €ja see jaguneb alljärgnevalt:

- Personali toidukulu 1918 €
- Pikapäevarühma toiduraha 447 €

Pikapäevarühma töös osalevad 1.-4. klassi õpilased. Aasta lõpu seisuga käis pikapäevarühmas 34 õpilast, kellest 12 on teise omavalitsuse lapsed.

Õpetajate palkadeks, koolituskuludeks, õpikuteks ja töövihikuteks on suunatud tasandusfondi vahendeid 177211€ Koolilõuna kuludeks 13923 € Koolide investeeringuteks on suunatud tasandusfondi vahendeid 20507 €(sh. 2010 kasutamata vahendid).

Kulude osatähtsus 2011.a. eelarves jaguneb: 24,1% personalikulud, 10,5% majandamiskulud ja 65,4% investeeringud. 2010.aastal jagunesid eelarve täpsustatud kulud vastavalt 46,3% personalikulud, 20,4% majandamiskulud ja 33,3% investeeringud. Töötajate palgad jäävad 2010.aasta tasemele.

Kohtla Põhikooli poolt esitatud eelarve seletuskirjas on välja toodud kulude sisu selgitused (lisa 2).

Koolilõuna toetuseks on arvestatud 0,78 €õpilase kohta (Rahandusministeeriumi andmed). Toidukuludesse on suunatud 2010.a. jääki 1067 €(kassapõhine).

TA 09212- Põhikoolide eest teistele KOV-dele on planeeritud kulusid summas 7486,0 €

Aasta lõpu seisuga käis teise omavalitsuse põhikoolis 7 valla last, eelneval perioodil 9 last. Eeltoodud kulud moodustavad 0,4%-ti valla 2011.aasta koondeelarvest.

TA- 09220- Gümnaasiumide eest teistele KOV-dele on planeeritud kulusid summas 27660,0 € Aasta lõpu seisuga käis teise omavalitsuse gümnaasiumis 38 valla last, eelmisel perioodil vastavalt 36 last.

Eeltoodud kulud moodustavad 1,5%-ti valla 2011.aasta koondeelarvest.

TA- 09221- Täiskasvanute gümnaasiumid alla on planeeritud kulusid summas 1817,0 €

Aasta lõpu seisuga õppis täiskasvanute gümnaasiumis 4 õppurit, eelneval perioodil 5. Eeltoodud kulud moodustavad 0,1%-ti valla 2011.aasta koondeelarvest.

TA- 09600- Õpilaste sõidusoodustuse all kajastatakse 44 õpilase sõidudotatsiooni summas 8150 € Kulude maht on vähenenud võrreldes eelneva aastaga -18,8 %-ti seoses arvestuspõhimõtete muutmisega (kilometraaži arvestus). Osatähtsus eelarvest 0,4 %-ti.

TA- 09601- Muud hariduse abiteenused all kajastatakse riigieelarvest eraldatud vahendeid õpilas- ja noorteüritusteks, ainesektsioonideks jms., sh. summad, mis kuuluvad ülekandmisele IVOL-ile, kokku summas 789,0 €

10 Sotsiaalse kaitse kulud

Eelarve kulud TA –10 kokku	
2010.aasta täpsustatud eelarve eek	6409754
2010.aasta täitmine eek	5975205
2011.aasta prognoositav kulu eek	5880775
2011.aasta prognoositav kulu €	375850

Osatähtsusest teisel kohal valla 2011.a. eelarves on sotsiaalse kaitse kulud, mis moodustavad v kulude koondeelarvest 20,2%-ti ehk 375850,0 € Võrreldes eelneva aastaga on sotsiaalse kaitse kulud vähenenud -8,3%-ti. Eelkõige on vähenemine toimunud Lastekodu osas, mis on seotud peresüsteemile üleminekuga (laste arv väheneb).

Sotsiaalse kaitse kulud jagunevad:

- Puuetega inimeste sotsiaalne kaitse TA- 10121- 21746 €
- Eakate sotsiaalhoolekande asutused TA- 10200- 9587 €
- Muu eakate sotsiaalne kaitse TA- 10201- 3835 €;
- Lastekodu TA- 10400-304208 €
- Muu perekondade ja laste sotsiaalne kaitse TA- 10402- 4912 €
- Toimetulekutoetus ja sotsiaalteenuste korraldamise kulud TA -10701- 16445 €
- Sotsiaalse kaitse haldus TA- 10900- 15117 €

TA- 10121- *Puuetega inimeste sotsiaalne kaitse all* kajastatakse hooldajatoetusi täiskasvanute ja laste hooldamise eest ja sellelt tasumisele kuuluvat sotsiaalmaksu, puuetega laste toetusi ja teenuseid, transpordikuluseid ja hooldusõe töötasu koos maksudega. Kokku on eelarvesse planeeritud 21746 € mis jaguneb: 16,8% personalikulud, 0,6 % majandamiskulud ja 82,6% toetused.

Eelarve kulud TA- 10121	
2010.aasta täpsustatud eelarve eek	283061
2010.aasta täitmine eek	110481
2011.aasta prognoositav kulu eek	340251
2011.aasta prognoositav kulu €	21746

18.aastaste ja vanemate hooldatavate keskmine arv 2010.aasta jooksul oli 28 inimest, kellest oli valla hooldusõe hooldada 7 inimest. Eelnõu kohaselt määratakse hooldaja raske puudega isikule, kes elab üksi ja kellel pole seadusjärgseid hooldajaid ning liikumine on piiratud, toetuse suurus 16 €kuus. Sügava puudega isiku hooldajatoetus eelnõu kohaselt on 2011.aastal 26 €kuus.

3-18. aastaste puudega laste vanematele makstakse alates 01.03.2009.a hooldajatoetust KOV eelarvest juhul, kui vanem ei saa töötada lapse puude tõttu. Toetust makstakse raske ja sügava puudega lapse vanemale 19,17 €kuus. 2011.a jaanuari seisuga on Kohtla-Nõmme vallas 8 puudega last. Tasandusfondist eraldatakse vahendeid 2011.aastaks 4125 € 2010.aasta kasutamata jääk summas 5917 €suunati 2011.aasta eelarvesse.

Riigi rahastatav lapsehoiuteenus võimaldab ja toetab puudega lapse vanemal töötada või parandada pere toimetulekut.

Puuetega inimeste sotsiaalse kaitse kulud moodustavad valla kogueelarvest 1,2 %-ti. Võrreldes eelneva aastaga on eelarve suurenenud 20,2 %-ti, millest personalikulude suurenemine on 16,3 %-ti. See on tingitud hooldatavate arvu tõusuga. Eelarvesse on

arvestatud 8 isiku hooldamine (töötasu koos maksudega). Eelarve on artiklite lõikes välja toodud lisal 4.

TA- 10200- Eakate sotsiaalhoolekande asutused all kajastatakse hooldekodudelt ostetud teenuseid.

Hetke seisuga on 3 eakat, kes vajavad hooldekodu teenust. Eelarvesse on planeeritud kolme eaka hoolekande teenuse kulud summas 9587,0 € s.o. 0,5%-ti valla kogueelarvest. Eelarve on suurenenud 1,7% .

Eelarve kulud TA- 10200	
2010.aasta täpsustatud eelarve eek	147430
2010.aasta täitmine eek	147414
2011.aasta prognoositav kulu eek	150000
2011.aasta prognoositav kulu €	9587

TA –10201- Muu eakate sotsiaalse kaitse all on kavandatud summad ühekordsetele toetustele (ravimitoetuse, küttetoetuse, matusetootus jne.) maksmiseks. Toetusi makstakse vastavalt volikogu poolt kinnitatud korrale. Samuti on planeeritud majandamiskuludesse eakate sünnipäevadega seotud kulud ja muud ettenägematud kulud. Eelarve jaguneb: 16,7% majandamiskulud ja 83,3% toetused. Kulude maht on 2011.a. eelarves vähenenud -10,4%-ti (vt. ka lisa 4). Osatähtsus koondeelarvest 0,2 %-ti.

Eelarve kulud TA- 10201	
2010.aasta täpsustatud eelarve eek	67000
2010.aasta täitmine eek	23102
2011.aasta prognoositav kulu eek	60005
2011.aasta prognoositav kulu €	3835

TA- 10400 – Lastekodu (vt.ka lisa 3)

Lastekodu kuludeks on planeeritud 2011.aastal 304208 € mis moodustab valla koondeelarvest 16,3%-ti. Käesolevaga on lastekodus 30 kasvandikku, kellest 13-le on vormistatud puue. Eelneval aastal oli kasvandike arvuks 37. Vähenemine on tingitud peresüsteemile üleminekuga. Ida-Virumaa omavalitsustest on lapsi 28. Vabariigi valitsuse määrusega on asenduskoduteenuse hinnaks kinnitatud 640 € tava lapse eest, puudega lapse eest 1023 € ühes kalendrikuus.

Kohtla-Nõmme Lastekodu poolt esitatud eelarve seletuskirjas on välja toodud kulude sisu selgitused (lisa 3). Võrreldes eelneva aastaga vähenes lastekodu eelarve -10,7 %-ti .

2010.aasta täpsustatud eelarve eek	5330412
2010.aasta täitmine eek	5164689
2011.aasta prognoositav kulu eek	4759826
2011.aasta prognoositav kulu €	304208

Kulude osatähtsus 2011.a. eelarves jaguneb: 65,8% personalikulud, 34,2% majandamiskulud. 2010.aastal jagunesid vastavalt 64,1% personalikulud, 28,1% majandamiskulud ja 7,8% investeeringud. Töötajate palgad jäävad 2010.aasta tasemele.

TA 10402- Muu perekondade ja laste sotsiaalse kaitse all on kavandatud summad toidutoetuse (sh. koduste laste kommipakid), sünnitoetuse, hoidjatoetuse, ranitsatoetuse,

põhikooli ja gümnaasiumi lõputoetuse ja muude ühekordsete toetuste maksmiseks. Toetusi makstakse vastavalt volikogu poolt kinnitatud korrale. Eelarve kuludeks on planeeritud 4912,0 € mis jaguneb: 97,4% toetused ja 2,6% majandamiskulud. Hoidjatoetuse määraks on eelnõu kohaselt planeeritud 2011.aastal 83 € Eelarve on kululiikide lõikes välja toodud eraldi lisal (vt.lisa 4).

Võrreldes eelneva aastaga on eelarve suurenenud 4,7%-ti. Osatähtsus kogueelarvest moodustab 0,3%-ti.

Eelarve kulud TA- 10402	
2010.aasta täpsustatud eelarve eek	73400
2010.aasta täitmine eek	71818
2011.aasta prognoositav kulu eek	76855
2011.aasta prognoositav kulu €	4912

TA- 10701- Toimetulekutoetus ja sotsiaalteenuste ning toetuste osutamise

2011.aastal eraldatakse vahendeid toimetulekutoetuste maksmiseks 12352€ Toimetulekuvahendite jääk aasta alguseks oli 376 € 2010.aastal maksti toimetulekutoetust 193,0 tuh. krooni, keskmiselt 18 perele kuus. Toimetulekupiiriks on 2011.aastal 76,7 € ning teisele ja igale järgnevale pereliikmele kehtestatud koefitsent on 0,8.

Eelarve kulud TA -10701 toimetulek	
2010.aasta täpsustatud eelarve eek	204068
2010.aasta täitmine eek	193024
2011.aasta prognoositav kulu eek	199151
2011.aasta prognoositav kulu €	12728

Üksikvanemaga perel on õigus saada koos toimetulekutoetusega täiendavat sotsiaaltoetust 15 €kuus. Sotsiaalhoolekande seadus sätestab, et toimetulekutoetuse maksmiseks eraldatud vahendite ülejäägi korral võib valla- või linnavalitsus maksta abivajavatele isikutele toimetuleku soodustamiseks sotsiaaltoetusi või osutada sotsiaalteenuseid kohaliku omavalitsuse kehtestatud tingimustel ja korras. 2010.a. sotsiaalteenuste ning –toetuste osutamise ja korraldamise kulude summa oli 29,5 tuh. krooni.

Sotsiaalteenuste ning –toetuse osutamise kuludeks eraldatakse 2011.aastal 821 € Siia alla ei ole arvatud puuetega laste hooldajatoetus, sest see kajastatakse puuetega inimeste sotsiaalse kaitse TA 10121 all summas 4121 € 2010.aasta jääk oli 2896 €

Eelarve kulud TA- 10701 toetuste ja teenuste osutamise	
2010.aasta täpsustatud eelarve eek	68623
2010.aasta täitmine eek	29452
2011.aasta prognoositav kulu eek	58157
2011.aasta prognoositav kulu €	3717

Toimetulekutoetus ja sotsiaalteenuste korraldamise kulud kokku vähenevad eelarves -5,6%-ti. Osatähtsus kogueelarvest moodustab 0,9%-ti.

Kohtla-Nõmme vallas on hetkel 11 toimetulekutoetuse taotlejat.

TA- 10900- *Sotsiaalse kaitse haldus* moodustab valla kogueelarvest 0,8 %-ti ehk 15117 € Personalikulude osatähtsus eelarvest on 99 %-ti, mille all kajastatakse sotsiaaltöötaja 12 kuu töötasu koos maksudega ja reserviga 1% (110€). Töötasu jääb samale tasemele võrreldes eelneva aastaga. Eelarve on välja toodud artiklite lõikes lisas 4.

Majandamiskulude osatähtsus eelarvest on 1% ehk 147 € Sotsiaalse kaitse halduse eelarve suureneb võrreldes eelneva aastaga on 0,3%-ti majanduskulude osas.

08 Vaba aeg, kultuur, sport

Vaba aja, kultuuri ja spordikulude maht 2011.aasta eelarve kuludest moodustab 6,5% ehk 121982,0 € mis omakorda jaguneb (TA- *tegevusala*):

- Sporditegevus - TA 08102- 2237 € ;
- Laste muusika- ja kunstikoolid- TA 08105- 3852 €
- Laste huvialamajad ja keskused- TA 08106- 2040 €
- Noorsootöö ja noortekeskused - TA 08107 – 11862 €;
- Vaba aja üritused -TA 08109- 320 €;
- Raamatukogu - TA 08201- 11487 €;
- Rahvamaja - TA 08202- 55098 €;
- Kaevanduspark-muuseum - TA 08203- 28760 €
- Muud kultuuri ja vaba aja sisustamisega seotud kulud -TA 08600 -2876 €
- Kultuuriüritused - TA 08208 – 3196 €;
- Seltsitegevus- TA 08209- 256 €.

Eelarve kulud TA – 08 kokku	
2010.aasta täpsustatud eelarve eek	5200418
2010.aasta täitmine eek	5073892
2011.aasta prognoositav kulu eek	1908610
2011.aasta prognoositav kulu €	121982

Võrreldes eelneva aastaga on kulude maht vähenenud -63,3%-ti, mis on eelkõige seotud muuseumi projekti sihtfinantseerimise summadega .

08102-Sporditegevuse all kajastatakse ülekandeid spordiklubidele (sh.võistluste osavõtumaksed), transpordikuludid, spordiüritustega seotud kuludid (sh. valla esindamine võistlustel). Osatähtsus eelarves 0,1 %-ti ehk 2237 €

08105-Laste muusika ja kunstikoolid all on kajastatud kohamaksumused valla laste eest, kes õpivad teise omavalitsuse muusika või kunstikoolis. Aasta lõpu seisuga õppis 3 meie valla last teise KOV-i muusika või kunstikoolis. 2011.aastaks planeeritud summa 3852 € Osatähtsus valla koondeelarvest 0,2%-ti.

TA 08106 Laste huvialamajad ja keskused all on kajastatud kohamaksumused valla laste eest, kes käivad teise omavalitsuse huvialamajades või keskustes. Aasta lõpu seisuga käis 4 meie valla last teise KOV-i huvialamajas või keskuses 2011.aastaks planeeritud summa 2040 € Osatähtsus valla koondeelarvest 0,1%-ti.

TA 08107-Noorsootöö ja noortekeskused all kajastatakse noortekeskuse tegevuskuludid summas 11862 € mis jaguneb alljärgnevalt: personalikulud 78,3%-ti ja majandamiskulud

21,7 %-ti. Osatähtsus valla koondeelarvest 0,6%-ti. Eelarve artiklite lõikes on välja toodud lisal 9.

TA 08109- Vaba aja ürituste alla on planeeritud vahendid majandamiskuludeks seoses vaba aja ürituste korraldamisega summas 320 €

TA 08201- Raamatukogu (vt. ka lisa 5)

Rahvaraamatukogu eelarvesse on planeeritud vahendeid summas 11487 €

Eelarve jaguneb: 71,8% personalikulud, 12,6% majandamiskulud ja 15,6% raamatufond. Kultuuriministeerium eraldab 2011.aastal raamatute soetamiseks 1790 € Võrreldes eelneva aastaga on raamatukogu eelarve vähenenud -12,9%-ti, mis on seotud struktuuri muudatusega (koristaja ametikoht kaotati.). Raamatukogu eelarve moodustab valla kogueelarvest 0,6 %-ti.

Eelarve kulud TA-08201	
2010.aasta täpsustatud eelarve eek	206450
2010.aasta täitmine eek	189739
2011.aasta prognoositav kulu eek	179725
2011.aasta prognoositav kulu €	11487

Rahvaraamatukogu eelarve artiklite lõikes on välja toodud vastavas lisas (lisa5).

Info- ja kommunikatsioonikulude all kajastatakse interneti ja programmi hooldusega seotud kulusid summas 256 €

Inventari kuludesse on planeeritud vahendeid summas 192 €(hoolduseks).

TA 08202 –Rahvamaja (vt. ka lisa 6)

Rahvamaja eelarve moodustab valla kogueelarvest 3,0%-ti . Võrreldes eelneva aastaga väheneb eelarve maht -17,6%. Vähendati majandamiskulude eelarvet.

Rahvamaja tegevuskuludeks on planeeritud 2011.aastal 55098 €

SA-le Kohtla-Kaevandusparkmuuseum, kes koordineerib rahvamaja tegevust, eraldatakse vahendeid toetusena 53331 € mille kasutamise tingimused kehtestatakse lepinguga. 1767 € suunatakse jooksvate majandamiskulude katteks (valla kaudu).

Eelarve kulud TA-08202	
2010.aasta täpsustatud eelarve eek	1046112
2010.aasta täitmine eek	1046015
2011.aasta prognoositav kulu eek	862095
2011.aasta prognoositav kulu €	55098

Rahvamaja kulude eelarve artiklite lõikes on välja toodud vastavas lisas (lisa 6).

TA 08203- Kaevanduspark-muuseum

Kohtla Kaevanduspark-muuseumi eelarve moodustab valla kogueelarvest 1,5%-ti ehk 28760 € Võrreldes eelneva aastaga väheneb eelarve maht -86,6 %-ti. Eelarve vähenemine on tingitud sihtotstarbeliste vahendite arvelt, mis on seotud SA-se Kohtla Kaevanduspark-muuseumi arendamise projektiga. 2011.aasta eelarvesse on esialgselt planeeritud vahendeid 28760 € Kaevanduspark-muuseumi ja suusamaja tegevuskulude katteks. Projektiga seotud sihtfinantseeringud võetakse eelarvesse jooksvalt.

Eelarve kulud TA-08203	
2010.aasta täpsustatud eelarve eek	3369406
2010.aasta täitmine eek	3369356
2011.aasta prognoositav kulu eek	450000
2011.aasta prognoositav kulu €	28760

TA – 08600 -Muud kultuuri ja vaba ajaga seotud kulud

Eelarvesse on planeeritud vahendeid 2876 € (ujumistiigi analüüsid, rajatiste korrastamine, masinate ja seadmete rent, transporditeenused jne.). Osatähtsus eelarvest moodustab 0,2%-ti. Eelarve on vähenenud –17,2%-ti sihtotstarbeliste eraldiste arvelt.

Eelarve kulud TA-08600	
2010.aasta täpsustatud eelarve eek	54350
2010.aasta täitmine eek	43343
2011.aasta prognoositav kulu eek	45000
2011.aasta prognoositav kulu eek	2876

TA – 08208- Kultuuriüritustele on suunatud 3196 € (tuhamägede tantsupidu, jaanipäev, teatrietendus, transport laulu- ja tantsupeole, jõulukontsert, vabariigi aastapäev jne.). Osatähtsus eelarvest moodustab 0,2%-ti.

Eelarve kulud TA-08208	
2010.aasta täpsustatud eelarve eek	55000
2010.aasta täitmine eek	49560
2011.aasta prognoositav kulu eek	50000
2011.aasta prognoositav kulu €	3196

Seltsitegevuse toetamiseks on planeeritud vahendeid 256 € Toetust eraldatakse vastavalt esitatud taotlustele vallavalitsuse korraldusega.

01 Üldised valitsussektoriteenused

Üldised valitsussektori teenused moodustavad valla 2011.a. kulude eelarvest 8,7 %-ti ehk 162314 € mis omakorda jaguneb (*TA- tegevusala*):

- Vallavolikogu *TA – 01111-* 6391 €;
- Vallavalitsus *TA – 01112-* 116318 €;
- Reservfond *TA- 01114-* 25565 €;
- Omavalitsuse liikmemaks *TA- 01600-* 5113 €;
- Valitsussektori võla teenindamine *TA- 01700-* 8928 €

Eelarve kulud TA- 01 kokku	
2010.aasta täpsustatud eelarve eek	2326134
2010.aasta täitmine eek	1999075
2011.aasta prognoositav kulu eek	2539668
2011.aasta prognoositav kulu €	162314

Võrreldes eelneva aastaga on kulude maht (ilma reservfondita) suurenenud 4,8%-ti ehk 6257 € mis on seotud laenu võtmisega ja tulenevalt sellest ka intressikohustuste suurenemisega, samuti personalikulude suurenemisega seoses struktuuri muudatusega.

TA- 01111- Vallavolikogu eelarvesse on planeeritud vahendeid summas 6391 €sh. volikogu esimehe ja liikmete tasudeks koos maksudega 5496 €ja muudeks majandamiskuludeks 895 €

Volikogus on 9 liiget. Volikogu komisjone on 4. Osatähtsus koondeelarvest 0,3%-ti. Kulude maht jäi samale tasemele võrreldes eelneva aastaga.

TA 01112- Vallavalitsuse eelarve (vt. ka lisa 7) :

Osatähtsus kogueelarvest moodustab 6,2 %-ti. Eelarve jaguneb: Personalikulud 86,9 %, majandamiskulud 13,0%, muud tegevuskulud 0,1 %-ti. Võrreldes eelneva aastaga suurenes vallavalitsuse eelarve 2,7%-ti ehk 3017 € Personalikulud suurenevad seoses struktuuri muudatusega. Alates 01.04. muudetakse tehnilise sekretäri ametikoht 0,75-lt 1,0 kohale. Suurenevad ka personalikuludes kajastatud õppelaenu ja nendelt tasumisele kuuluvad maksud 1124 € võrra. Töötajate palgad jäävad samale tasemele võrreldes eelneva aastaga. Personalikuludesse on arvestatud 12 kuu palgavahendid koos maksudega, reserv 251€ Vallavalitsuse personalikulude all on kajastatud alljärgnevate ametnike ja töötajate tasud koos maksudega: vallavanem, abivallavanem, vallasekretär, pearaamatupidaja, raamatupidaja (osaliselt), tehniline sekretär, koristaja. Samuti on vallavalitsuse personalikulude all kajastatud õppelaenude kustutamise vahendid, mis saadakse Rahandusministeeriumilt. Õppelaenu kustutatakse viiel töötajal (s.h. ühel õpetajal; kahel lastekodu töötajal ja kahel ametnikul), kokku eraldatakse sihtotstarbelisi vahendeid laenude kustutamiseks 2011.aasta 5299 €

Eelarve kulud TA- 01112	
2010.aasta täpsustatud eelarve eek	1772767
2010.aasta täitmine eek	1754187
2011.aasta prognoositav kulu eek	1819976
2011.aasta prognoositav kulu €	116318

Vallavalitsuse kulude-eelarve jaotus artiklite lõikes on esitatud lisana (lisa7). Inventari soetamiseks vahendeid planeeritud pole. Inventari majandamiskulude alla on planeeritud 703 € inventari hoolduseks ja majandamiskuludeks (printerite kassetid, tahm, jooksev hooldus jne.)

Sõidukite ülalpidamise kulude all on kajastatud valla sõiduauto kulusid summas 2640 €: küte, hooldusteenus ja -materjalid, kindlustusmaksed, ülevaatus ja isikliku sõiduauto hüvitis.

Info- ja kommunikatsioonitehnoloogia kulude alla on planeeritud 3196€ Infotehnol. tarvikute, programmi (office 2010) soetamise kuludeks kokku 636 € ning arvutite remondi, programmide hoolduse , kodulehe ja andmesidekuludeks on arvestatud eelarvesse 2560 €

Seoses auditeerimisteenuse hinna tõusuga on suurendatud administreerimiskulusid võrreldes eelneva aastaga 511 €ulatuses.

TA 01114- Reservfond

Reservfondi on Vallavalitsus planeerinud eelarve kuludest 1,4% ehk 25565 €

Reservfondist eraldatakse vahendeid vastavalt volikogu poolt kehtestatud korrale.

TA- 01600- Omavalitsuste liikmemaksu all on kajastatud IVOL-ile kantav liikmemaks ja ühisürituste summad 5113 €

TA- 01700- Valitsussektori võla teenindamise all on kajastatud laenukohustustest tulenevaid intressimakseid ja lepingutasu võetud laenult, summas 8928 €

06 Elamu- ja kommunaalmajandus

Elamu- ja kommunaalmajanduse eelarve moodustab valla 2011.a. eelarve kuludest 1,4%-ti ehk 26583 € mis omakorda jaguneb (TA- tegevusala):

- Veevarustus TA- 06300- 10541 €;
- Tänavavalgustus TA- 06400- 12143 €;
- Elamu- ja kommunaalmajanduse haldamine TA- 06601- 3196 €;
- Hulkuvate loomadega seotud tegevus TA – 06603- 703 €

Võrreldes eelneva aastaga on elamu- ja kommunaalmajanduse eelarve vähenenud -49,0 %-ti, mis on olulises osas seotud kanalisatsiooni ehituse projektiga.

Eelarve kulud TA-06 kokku	
2010.aasta täpsustatud eelarve eek	815000
2010.aasta täitmine eek	609332
2011.aasta prognoositav kulu eek	415932
2011.aasta prognoositav kulu €	26583

TA- 06300- Veevarustusele on suunatud vahendeid 0,6%-ti kulude eelarvest s.o.

10541 € 2010.aasta lõpuks jäi kanalisatsiooni ehituse omafinantseeringu katteks võetud laenu vahendeid kasutamata 9883 € mis suunati 2011.aasta eelarvesse. Projekti juhtis OÜ Järve Biopuhastus. Projekti lõppmakse tasumine toimub 2011.aastal.

Eelarve on vähenenud võrreldes eelneva aastaga -67,0%-ti.

Eelarve kulud TA-06300	
2010.aasta täpsustatud eelarve eek	500000
2010.aasta täitmine eek	323068
2011.aasta prognoositav kulu eek	164932
2011.aasta prognoositav kulu €	10541

TA- 06400- Tänavavalgustusele on suunatud vahendeid 0,7% kulude eelarvest ehk 12143 € : hooldus- ja remonditöödeks 2443 € ja 9700 € jooksvateks tänavavalgustuse kuludeks. Eelarve väheneb võrreldes eelneva aastaga -17,4%-ti. Olulises osas on see seotud tänavavalgustuslampide väljavahetamisega, mille tulemusena saavutati ökonoomsem tarbimine.

Eelarve kulud TA-06400	
2010.aasta täpsustatud eelarve eek	230000
2010.aasta täitmine eek	209401
2011.aasta prognoositav kulu eek	190000
2011.aasta prognoositav kulu €	12143

TA -06601- Elamu- ja kommunaalmajanduse haldamise kulud sisaldavad endas kulusid valla omandis olevatele korteritele (remont, küte, elekter, üür, korterite müügiga seotud kulud näit. notari tasud jne.). Osatähtsus eelarvest on 0,2 %-ti ehk 3196 €

Eelarve kulud TA-06601	
2010.aasta täpsustatud eelarve eek	75000
2010.aasta täitmine eek	66773
2011.aasta prognoositav kulu eek	50000
2011.aasta prognoositav kulu €	3196

TA- 06603- *Hulkuvate loomadega seotud tegevus* alla on planeeritud loomade kinnipüüdmisega seotud kulud summas 703 € Sõlmitud on töövõtuleping MTÜ-ga Grey Dogs.

04 Majadus

Majanduse eelarve moodustab valla 2011.a. kulude eelarvest 2,7 %-ti ehk 49872 € Eelarve jaguneb(TA- tegevusala) :

- Valla teed ja tänavad TA- 04510- 26722 €;
- Majanduse haldamine TA- 04900- 23150 €

Võrreldes eelneva aastaga on majanduse kogueelarve suurenenud 1%. Maakorraldusele 2011.aasta eelarves vahendeid suunatud pole.

Eelarve kulud TA-04 kokku	
2010.aasta täpsustatud	772215
2010.aasta täitmise eek	769714
2011.aasta prognoositav kulu eek	780320
2011.aasta prognoositav kulu €	49872

TA-04510- *Valla teed ja tänavad* all kajastatakse Majandus- ja Kommunikatsiooniministeeriumilt saadud vahendeid valla teede korrashoiu ja hoolduse kulude katteks. 2011.aastal eraldatakse vahendeid 26722€ Võrreldes eelneva aastaga on eelarve maht vähenenud -0,9 %-ti . Osatähtsus eelarvest moodustab 1,4%-ti.

Eelarve kulud TA-04510	
2010.aasta täpsustatud eelarve eek	421700
2010.aasta täitmise eek	421700
2011.aasta prognoositav kulu eek	418108
2011.aasta prognoositav kulu €	26722

TA- 04900- *Majanduse haldamine* (vt. ka lisa 8)

Majanduse halduskulude eelarveks on planeeritud 23150€, mis jaguneb: 94,3% personalikulud s.o. 21833 € ja 5,7% majandamiskulud s.o. 1317€ Personalikulude all on kajastatud majandusjuhataja ja töölepinguga töötavate tööliste (1,5 ametikohta) 12 kuu töötasud ja reserv 161 €koos maksudega.

Eelarve kulud TA-04900	
2010.aasta täpsustatud eelarve eek	311115
2010.aasta täitmise eek	308625
2011.aasta prognoositav kulu eek	362212
2011.aasta prognoositav kulu €	23150

Majandamiskulude all on kajastatud traktori ülalpidamiskulud 383 € inventari kulud 320 € koolituskulud 256€, korrashoiu ja remondimaterjalid 198 € ning muud majandamiskulud 160€

Osatähtsus valla eelarvest moodustab 1,2 %-ti. Võrreldes eelneva aastaga suureneb eelarve maht 16,4 %-ti ehk 3266 €personalikulude arvelt.

05 Keskkonnakaitse s.h. heakord

Keskkonnakaitse eelarve moodustab valla 2011.a. kulude eelarvest 0,8 % ehk 14612 € Keskkonnakaitse eelarve jaguneb (TA – tegevusala):

- Jäätmekäitlus TA- 05100- 3834€;
- Heakord ja haljastus TA- 05400- 10778€

Keskkonnakaitse eelarve on vähenenud võrreldes eelneva aastaga –13,2%-ti ehk -2221 € mis on seotud 2010.aastal töötukassalt saadud palgatoetusega.

Eelarve kulud TA-05 kokku	
2010.aasta täpsustatud eelarve eek	263396
2010.aasta täitmine eek	261605
2011.aasta prognoositav kulu eek	228640
2011.aasta prognoositav kulu €	14612

TA- 05100- Jäätmekäitluse alla on planeeritud vahendid suurte prügikonteinerite tellimiseks kevadel seoses koristustöödega ja korrashoiuteenuseid summas 3834€ Osatähtsus kogueelarvest moodustab 0,2%-ti. Eelarvet on vähendatud seoses eelneva aastaga -4,9%-ti ehk 198€ 2010.aastal suunati tegevusala alla jooksvalt täiendavaid vahendeid ebaseadusliku prügila likvideerimise kulude katteks.

Eelarve kulud TA-05100	
2010.aasta täpsustatud eelarve eek	63100
2010.aasta täitmine eek	63181
2011.aasta prognoositav kulu eek	60000
2011.aasta prognoositav kulu €	3834

TA- 05400- Heakorra ja haljastuse eelarvesse on planeeritud vahendeid 10778 € mis jaguneb: 47,8% personalikulud ja 52,2% majandamiskulud. Personalikulude alla on planeeritud 1,0 heakorratöölise 12 kuu palk ja lisatasud koos maksudega.

Majanduskulude alla on planeeritud vahendid inventari hooldamiseks ja korrashoiuks (sh. väike traktor, murutraktorid, trimmerid, jne), samuti inventarile kuluv kütus ja õlid, muud korrashoiuteenuse kulud.

Osatähtsus eelarvest moodustab 0,6 %-ti. Võrreldes eelneva aastaga vähendati heakorra ja haljastuse eelarvet, olulises osas personalikulude arvelt, –15,8%-ti ehk -2023€(vt. ka lisa 8).

Eelarve kulud TA-05400	
2010.aasta täpsustatud eelarve eek	200296
2010.aasta täitmine eek	198723
2011.aasta prognoositav kulu eek	168640
2011.aasta prognoositav kulu €	10778

FINANTSEERIMISTEHINGUD kokku (+)220387 €**Tulud kokku (+)262038 €**

1001 Suunatud kulude katteks vaba jääki (+) 153388 €

2081.5.8. Laenude võtmine (Põhikooli renoveerimine –omafinantseering) 108650€ (laenu võtmise alus volikogu 07.09.2010.aasta otsus nr.21 ja Rahandusministeeriumi kooskõlastus 28.09.2010.a. nr.4-1/12760.

Kulud kokku(-)41651

2081.6.8 . Võetud laenude tagasimaksud (-) 39138€

2082.6. Kapitaliliisingu maksed (-) 2513 €

Laenukohustused seisuga 31.12.2010.a. olid vallas 1 470 821,75 krooni ja kapitaliliisingu kohustus 39304,40 krooni.

Laenulepingu nr.	Tähtaeg	Intr. määr	Limiit	Laenu jääk seis.31.12.09	Laenu sihtotstarve
05-188848-JI	27.08.12	3,5%	450 000,0 EEK	112 500,0 EEK	Veevarustussüsteemi rekonstrueerimine
05-140385-JI	05.07.12	3,5%	550 000,0 EEK	145 138,83 EEK	Kooli võimla renoveerimine
07-205047-JI	14.11.13	5,435%	38 347,0 EUR	18 871 EUR	Vara soetamine talvekeskusele
09-036632-JI	05.05.16	5,0%	39 241,75 EUR	32 701,45 EUR	Kanaliseerimisvõrkude laiendamine ja taastamine
09-036598-JI	05.05.16	5,0%	31 955,82 EUR	25964,07 EUR	Noortekeskuse projekti omafinantseering

2010.aasta lõpu seisuga oli valla rahaliste vahendite jääk 2 677,5 tuh. krooni.(sh.70,0 tuh kassatagavara).

2011.aasta eelarvesse suunatakse vabast jäägist 2,4 milj. krooni ehk 153388,0 € , millest 78748,0 € moodustavad kasutamata sihtotstarbelised vahendid.

Aasta lõpu seisuga olid kasutamata sihtotstarbelised vahendid alljärgnevad:

Tegevusala	Nimetus	EUR	EEK	selgitus
.06300	Veevarustus	9883	154635	kasutama laenu vahendid
.09212	Kohtla Põhikool	544	8511	rahvatantsurühmadele eraldatud toetuse kasut.jääk
.09212	Kohtla Põhikool	1067	16690	toiduraha kasutamata jääk
.09212	Kohtla Põhikool	9128	142821	tasandusfondi kasutamata vahendid, suunatakse 2011. KOIT-kava projektile
.09212	KOIT-kava	24129	377533	EAS 294759 eek ja vald 82774.-eek
.10121	Puuetega inimeste sotsiaalne kaitse	5917	92580	Puuetega laste hooldajatoetuse jääk
.10400	Lastekodu	24808	388 160	raha jääk
.10701	Toimetulekutoetus ja arend.	3272	51195	kasutamata sihtotst. vahendid (toimet. jääk 376.-;toetuste ja teenuste arendam. ja osutamine jääk 2896.-)

